

# CAFFÈ NOTIZIE

Anno XVI n° 29 del 14 novembre 2011

Con profonda commozione abbiamo appreso della improvvisa scomparsa del caro Antonio Terrani avvenuta nella giornata di sabato 12 novembre u.s.

Nel ricordare il contributo importantissimo che Antonio Terrani ha dato per decenni al mondo delle Associazioni, ricoprendo le più importanti cariche nel Comitato Italiano Caffè, nell'Associazione Italiana Torrefattori e nell'AIIPA Gruppo Caffè, anche a nome del Presidente Alessandro Polojac, ci uniamo al dolore della Famiglia certi di interpretare il sentimento di tutti gli associati.

I funerali si sono svolti oggi alle ore 11.00 presso il Duomo di Vigevano.

## **INDICATORI I.C.O.**

Informiamo che sul sito ICO (<http://www.ico.org/prices/pr.htm>) sono disponibili gli indicatori di prezzo, espressi in U. S. Cents per libra, per i giorni dal 1° all'11 novembre 2011, calcolati dall'International Coffee Organization.

## **ANDAMENTO DEL MERCATO INTERNAZIONALE**

Trasmettiamo la nota del Direttore Esecutivo ICO sulla situazione del mercato internazionale del caffè nel mese di ottobre 2011.

Il testo in lingua originale con le relative tavole ed i grafici viene allegato.

## ***COFFEE MARKET REPORT – Ottobre 2011***

I prezzi del caffè in ottobre hanno subito una significativa correzione al ribasso, legata al contesto della diffusa crisi internazionale. La media mensile dell'indicatore di prezzo composto ICO di ottobre, che segna l'avvio del nuovo anno caffeicolo, è scesa così del -9%, dai 213,04 cents/libbra di settembre, a 193,90 cents. E' la media più bassa registrata nel corso del 2011. Il mercato di ottobre è stato caratterizzato anche da un'alta volatilità, specialmente nel caso degli Arabica, che hanno toccato il 12,4% nel mercato futures di New York.

In termini di fondamentali del mercato, il clima sfavorevole ha continuato a coinvolgere molti paesi esportatori, specialmente in Asia e America Latina, dove le forti piogge hanno in qualche modo penalizzato le operazioni successive alla raccolta. L'anno caffeicolo 2011/12 è in corso in tutti i paesi esportatori. Sulla base delle informazioni ricevute, la produzione totale dell'anno caffeicolo 2011/12 potrebbe raggiungere i 127,4 milioni di sacchi, contro i 133,1 milioni di sacchi del 2010/11. Il rapporto include alcuni dettagli sulla produzione caffeicola 2011/12.

Le esportazioni di tutti i paesi esportatori nel settembre 2011 hanno raggiunto la quota di 7,04 milioni di sacchi, con un livello cumulato dell'export dell'anno caffeicolo 2010/11 di 103,1 milioni di sacchi, a fronte dei 94,3 milioni di sacchi dello stesso periodo dell'anno caffeicolo 2009/10, con un aumento del +9,4% che ha significato il raggiungimento del livello più alto mai registrato. Una breve analisi del trend delle esportazioni in un selezionato gruppo di paesi è compresa nel presente rapporto.

## Le dinamiche dei prezzi

La media mensile dell'indicatore di prezzo composto ICO è scesa del -9%, dai 213,04 cents/libbra di settembre ai 193,90 cents di ottobre (Tab.1). La media di ottobre è la più bassa dal dicembre 2010. La crisi in corso nell'Eurozona ha ampiamente contribuito al diffuso indebolimento degli strumenti finanziari, inclusi i contratti futures delle commodity, provocando la caduta dei loro valori. Nel caso dei Robusta, il volume dei contratti LIFFE è aumentato dai 39,4 milioni di sacchi del settembre 2011 ai 50,2 milioni dell'ottobre 2011, segnando una crescita del +27,4% in un mese. I grafici 1 e 2 mostrano l'indicatore composto giornaliero ICO e un gruppo di indicatori di prezzo dal 1° ottobre 2010. I prezzi di tutti e quattro i gruppi di caffè sono diminuiti e sono stati più volatili rispetto a settembre. Gli indici di volatilità per gli Arabica di ottobre sono stati i più alti del 2011. Più specificamente, i prezzi dei Colombiani Dolci, degli Altri Dolci e dei Brasiliani Naturali sono diminuiti, rispettivamente, del -10,4%, del -9,8% e del -8,4% rispetto ai livelli di settembre. I prezzi dei Robusta sono scesi invece del -7,5%, dai 106,06 cents/libbra di settembre ai 98,10 di ottobre. Questa diminuzione dei Robusta è stata relativamente meno marcata rispetto agli Arabica, riducendo così il differenziale con ognuno degli altri gruppi di Arabica. Inoltre, da quando la caduta dei prezzi dei Colombiani Dolci si è rivelata più severa che negli due gruppi di Arabica, questi differenziali si sono ristretti significativamente ( Tab. 2 e Graf. 3).

## I fondamentali del mercato

L'anno caffèicolo 2011/12 è in fase di sviluppo in tutti i paesi esportatori. Sulla base delle informazioni provenienti dai paesi membri, la stima della produzione globale è stata rivista al ribasso attorno ai 127,4 milioni di sacchi. Avverse condizioni atmosferiche, che possono avere conseguenze sia sulla produzione che sulla fase di raccolta, sono state riscontrate specialmente in America Centrale e in Indonesia. Sembra che anche la Colombia rischi un basso livello di produzione per il quarto, consecutivo anno caffèicolo. Se le condizioni atmosferiche dovessero continuare ad essere avverse, esse potrebbero penalizzare la produzione dell'anno caffèicolo in corso, sia sotto l'aspetto quantitativo che qualitativo.

In Africa le condizioni climatiche sono favorevoli a un incremento di produzione del +19,6% durante l'anno caffèicolo 2011/12, raggiungendo i 16,3 milioni di sacchi, rispetto ai 13,6 milioni del 2010/11. Risultati migliori sono previsti soprattutto in Etiopia, con una raccolta di 6,4 milioni di sacchi, rispetto ai 5 milioni del 2010/11. L'Uganda è attesa su una conferma del livello di 3,5 milioni di sacchi, rispetto ai 3,3 milioni del 2010/11. La Costa d'Avorio sembra aver superato alcune difficoltà di produzione legate alla sua recente crisi politica con una stima di produzione di 1,6 milioni di sacchi, rispetto alla quota di 1 milione toccata nel 2010/11.

In Asia, l'Indonesia sta raggiungendo un livello di produzione di 6,7 milioni di sacchi nell' anno caffèicolo 2011/12, rispetto ai 9,2 milioni dell'anno precedente, con una caduta del -27,3%. La produzione dell'India potrebbe scendere del -16,5%, dai 6,6 milioni del 2010/11 ai 5,5 milioni del 2011/12. Il Vietnam è atteso su un calo del -5%, collegato alla discesa da 19,5 a 18,5 milioni di sacchi.

Una debole discesa di produzione è attesa in Messico e America Centrale, in conseguenza del superamento del livello normale delle piogge verificatosi in alcune aree. Nei confronti dei livelli di produzione del 2010/11, la produzione in Messico, El Salvador e Guatemala potrebbe scendere così, rispettivamente, del -7,2%, del -21,4% e del -8,9%. La produzione in Honduras e Nicaragua potrebbe rimanere sostanzialmente inalterata, mentre in Costa Rica potrebbe crescere del +3,5%. In Sud America, la produzione 2011/12 del Brasile potrebbe calare del -10,3% rispetto al precedente anno caffèicolo. In Colombia, malgrado l'attesa di una crescita del +7,9% nel 2011/12, la produzione non sta raggiungendo i livelli previsti. La produzione in Perù potrebbe registrare un aumento ulteriore, raggiungendo il livello di 4,7 milioni di sacchi nel 2011/12, rispetto ai 4 milioni di sacchi del 2010/11, con un aumento del +17,6%.

Le esportazioni di settembre hanno totalizzato 7,04 milioni di sacchi, portando il totale cumulato dell'anno caffeicolo 2010/11 a 103,1 milioni di sacchi, che costituiscono il livello record, con un aumento del +9,4% sul precedente anno caffeicolo (Tab. 4). Il paragrafo seguente fornisce una breve analisi delle esportazioni in un selezionato gruppo di paesi.

#### Analisi dell'export in un selezionato gruppo di paesi

Il volume delle esportazioni nell'anno caffeicolo 2010/11 ha totalizzato 103,1 milioni di sacchi, che costituisce il più alto livello mai registrato. L'allegato 1 mostra l'evoluzione delle esportazioni durante gli ultimi undici anni, mentre l'allegato 2 mostra i cambiamenti nella distribuzione delle esportazioni totali.

Il record del livello di export è stato raggiunto da tutti i gruppi di caffè, con eccezione dei Colombiani, che sono stati penalizzati dalla riduzione dei livelli produttivi della Colombia emersi negli ultimi tre anni. Il più alto livello di questo gruppo fu raggiunto infatti nel 2007/08, quando il volume totale esportato toccò i 12,7 milioni di sacchi.

Le esportazioni totali di Arabica hanno raggiunto i 66,6 milioni di sacchi nell'anno caffeicolo 2010/11, mentre i Robusta hanno toccato i 36,6 milioni di sacchi. Entrambi i tipi di caffè hanno raggiunto il record nell'anno caffeicolo 2010/11. Nel periodo dal 2000/01 al 2010/11 la media dell'export è stata, rispettivamente, di 60,4 e di 32,6 milioni di sacchi per gli Arabica e i Robusta.

In termini di performance per regione esportatrice, la situazione è leggermente diversa. In Africa il più alto livello di export fu raggiunto nel 2000/01 con quasi 14 milioni di sacchi, che rappresentavano il 15,4% delle esportazioni totali. L'Etiopia ha esportato oltre 3 milioni di sacchi nel 2010/11, che costituiscono il più alto livello nel periodo. L'Uganda, leader delle esportazioni africane con 3,2 milioni di sacchi nel 2010/11, raggiunge il 29,7% delle esportazioni dell'area in tale anno e rappresenta una media del 24,5% nel periodo in esame (2000/01- 2010/11).

In Asia e Oceania le esportazioni dell'anno caffeicolo 2010/11 hanno raggiunto i 30,1 milioni di sacchi, raggiungendo il 29,2% del totale esportato da tutti i paesi esportatori in tale anno. Tale livello è il più alto mai toccato in tale area. L'India ha raggiunto la sua quota più alta in tale anno con un tetto totale di 6 milioni di sacchi. Va aggiunto che il più alto livello di esportazione in Vietnam fu raggiunto nel 2006/07 (18,1 milioni di sacchi) e in Papua Nuova Guinea nel 2002/03 (1,1 milioni di sacchi). Nell'anno caffeicolo 2010/11 le esportazioni del Vietnam hanno raggiunto il 55,9% delle esportazioni totali della regione. Il Vietnam è stato anche il più importante esportatore della regione nel periodo 2000/01-2010/11, con una media annuale di 14,8 milioni di sacchi, toccando così il 57,4% del totale esportato dalla regione. Le quote medie di Indonesia e India sono state, rispettivamente, del 21,3% e del 14,4%.

In Messico e Centro America le esportazioni nel 2010/11 hanno raggiunto 15 milioni di sacchi, toccando la quota del 14,6% del totale delle esportazioni dei paesi esportatori. Il record delle esportazioni della regione è di 16,2 milioni di sacchi e fu raggiunto nel 2000-01. Solo Honduras e Salvador hanno raggiunto il livello record nel 2010/11, rispettivamente con volumi pari, rispettivamente, a 3,9 e 1,9 milioni di sacchi. Costa Rica e Messico non sono riusciti a raggiungere i livelli del 2000/01, che furono pari, rispettivamente, a 2,1 e a 3,6 milioni di sacchi. Il Nicaragua non è riuscito a superare il proprio livello record del 2009/10, che fu pari a 1,7 milioni di sacchi. L'Honduras è stato l'esportatore leader della regione nel 2010/11, toccando il 25,7% delle esportazioni totali, rispetto al 24,3% del Guatemala e al 18,1% del Messico. In ogni caso, il Guatemala, con una media del 26,5% delle esportazioni della regione, è il leader nel periodo 2000/01-2010/11.

Il Sud America ha raggiunto il record di export di 47,4 milioni di sacchi nel 2010/11, che corrisponde al 45,9% delle esportazioni totali. In tale periodo il Brasile ha esportato 34,3 milioni di sacchi, che rappresentano il 33,2% delle esportazioni totali dei paesi esportatori. Il livello toccato dal Brasile rappresenta la quota record. Il livello record della Colombia fu toccato invece nell'anno caffeicolo 2007/08, con 11,6 milioni di sacchi, dopo di che si è verificato un declino delle sue quote di esportazione, legato al calo accusato dai suoi livelli produttivi. Nel 2010/11 la Colombia ha esportato 8,1 milioni di sacchi, corrispondenti al 7,8% del totale esportato dai paesi esportatori. Il Brasile ha esportato il 72,4% del totale delle esportazioni della regione nel 2010/11, a fronte del 17% della Colombia e del 7,5% del Perù.

Va notato che solo due regioni (Sud America e Asia Oceania) hanno raggiunto il loro livello record nell'anno caffeicolo 2010/11, mentre altre due regioni (Africa e Messico America Centrale) raggiunsero il loro livello più alto nel 2000/01. Il Graf. 4 mostra le esportazioni totali di tutti i tipi di caffè dal 2000/01 al 2010/11.

Sulla base delle informazioni disponibili, gli stock aperti dei paesi esportatori per l'anno 2011/12 sono stimati sulla quota di 17,6 milioni di sacchi, rispetto ai 18,5 milioni del 2010/11, con un calo del -4,8%. Gli stock in essere nei paesi importatori erano stimati in 21,3 milioni di sacchi nel giugno 2011.

Il consumo mondiale durante gli ultimi quattro anni di calendario (2007-2010) è evidenziato nella Tab. 5. Il consumo è stimato in 135 milioni di sacchi nell'anno di calendario 2010, rispetto ai 131,8 milioni del 2009, con un incremento del +2,4%. Durante gli ultimi dieci anni il consumo mondiale è cresciuto con un tasso annuo del +2,5%, dopo il +1,8% medio registrato nel precedente decennio. Nel periodo 1970-2010 l'aumento medio annuo è stato del +1,6%.

I consumi domestici 2010 nei paesi esportatori sono stimati a quota 41,3 milioni di sacchi, con un +4,2% rispetto ai 39,7 milioni del 2009. I consumi nei paesi importatori hanno totalizzato 93,7 milioni di sacchi, contro i 92,1 milioni del 2009, con un aumento del +1,7%.

La Tab. 6 mostra i prezzi al consumo registrati nei paesi esportatori negli anni caffeicoli dal 2008/09 al 2010/11. A fronte delle medie registrate nel 2009/10, i prezzi dei primi nove mesi dell'anno caffeicolo 2010/11 sono cresciuti in quasi tutti i paesi importatori, eccetto Slovenia e Giappone. Gli aumenti più forti sono stati registrati nei seguenti paesi: Finlandia (+34,5%), Lituania (+24,3%), Stati Uniti (+22,2%), Svezia (+20,6%), Danimarca (+15,4%) e Norvegia (+15,1%).

*In conclusione, si può notare che, malgrado l'assenza di cambiamenti significativi nei fondamentali del mercato, i prezzi del caffè hanno registrato una significativa correzione al ribasso nell'ottobre 2011, un mese che segna l'avvio dell'anno caffeicolo 2011/12 in molti paesi esportatori. Queste cadute di prezzo non possono essere spiegate da cambiamenti nell'equilibrio domanda/offerta, che continua ad essere stabile. In ogni caso, la produzione totale nell'anno caffeicolo 2011/12 è stimata in 127,4 milioni di sacchi, mentre la domanda si prevede rimanga alta: tale situazione dovrebbe consentire solidità sostanziale ai livelli dei prezzi.*



INTERNATIONAL COFFEE ORGANIZATION  
ORGANIZACIÓN INTERNACIONAL DEL CAFÉ  
ORGANIZAÇÃO INTERNACIONAL DO CAFÉ  
ORGANISATION INTERNATIONALE DU CAFÉ

E

## MONTHLY COFFEE MARKET REPORT

October 2011

*Coffee prices in October were subject to significant downward corrections in the broader context of the global financial crisis, which is exerting negative pressures on nearly all commodity prices. The monthly average of the ICO composite indicator price for October, which marked the beginning of the new coffee year, fell by 9% from 213.04 US cents/lb in September to 193.90. This is the lowest monthly average recorded so far in 2011. Market behaviour in October was also characterized by increased price volatility, particularly in the case of Arabicas, reaching 12.4% on the New York futures market.*

*In terms of market fundamentals, bad weather continued to affect many exporting countries, particularly in Asia and Latin America, where heavy rainfall is likely to have an impact on post-harvest operations. Crop year 2011/12 is under way in all exporting countries. On the basis of the information currently available, total production for crop year 2011/12 is expected to be around 127.4 million bags compared to 133.1 million bags in 2010/11. This report includes some details on estimates of production for crop year 2011/12.*

*Exports by all exporting countries during September 2011 totalled 7.04 million bags, bringing the cumulative total exports in coffee year 2010/11 to 103.1 million bags compared to 94.3 million bags in 2009/10, an increase of 9.4%, and the highest export level ever recorded. A brief analysis of exports in selected exporting countries is included in this report.*

**Graph 1: Composite indicator prices**  
Daily: 1 October 2010 – 9 October 2011



### Price movements

The monthly average of the **ICO composite indicator price** fell by 9% from 213.04 US cents/lb in September to 193.90 in October (Table 1). This monthly average for October is the lowest since December 2010. The current Eurozone financial crisis has undoubtedly contributed to the widespread liquidation of financial instruments, including commodities futures contracts, provoking falls in their values. In the case of Robustas the trading volume of LIFFE contracts increased from 39.4 million bags in September 2011 to 50.2 million bags in October 2011, a rise of 27.4% in one month. Graphs 1 and 2 show ICO daily composite indicator and group indicator prices since 1 October 2010. Prices of all four coffee groups declined and were

also more volatile than in September. Volatility indexes for Arabicas during October were the highest in 2011. More specifically, prices of **Colombian Milds, Other Milds** and **Brazilian Naturals** fell by 10.4%, 9.8% and 8.4%, respectively, compared to their levels in September. Prices of **Robustas** dropped by 7.5% from 106.06 US cents/lb in September to 98.10 in October. This decrease in Robusta prices was relatively less marked than in the case of Arabicas, reducing its differentials with each of the three Arabica groups. Moreover, since the fall in prices of Colombian Milds was more severe than in the case of the other two Arabica groups, these differentials also narrowed significantly (Table 2 and Graph 3).

**Graph 2: Group indicator prices**  
Daily: 1 October 2010 – 9 November 2011

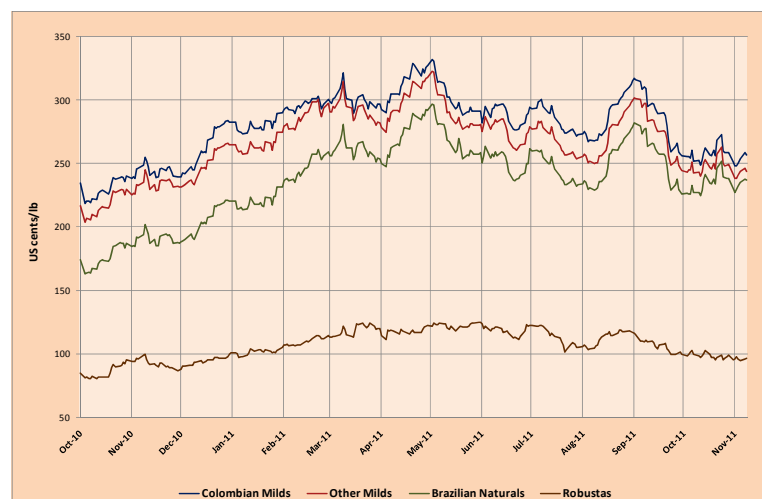


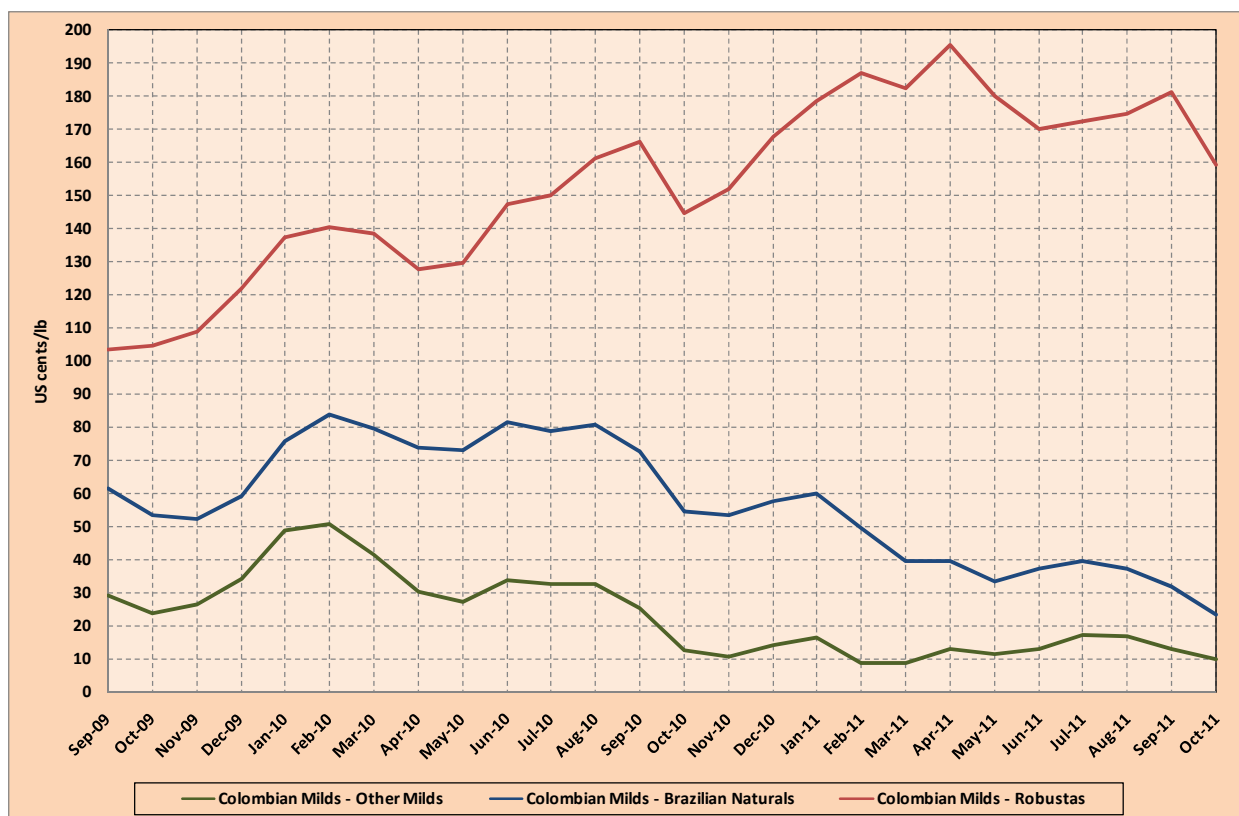
Table 1: ICO indicator prices and futures prices (US cents/lb)

	ICO Composite	Colombian Milds	Other Milds	Brazilian Naturals	Robustas	New York*	London*
<b>Monthly averages</b>							
<b>2010</b>							
October	161.56	230.02	217.64	175.38	85.27	190.43	80.08
November	173.90	244.02	233.48	190.62	92.04	206.92	86.40
December	184.26	261.97	248.17	204.25	94.09	221.51	88.70
<b>2011</b>							
January	197.35	279.88	263.77	219.77	101.09	238.05	96.02
February	216.03	296.44	287.89	247.00	109.35	261.41	104.53
March	224.33	300.68	292.07	260.98	118.13	274.10	111.36
April	231.24	312.95	300.12	273.40	117.37	285.58	111.34
May	227.97	302.17	291.09	268.66	121.98	277.72	116.76
June	215.58	287.95	274.98	250.59	117.95	262.52	110.51
July	210.36	285.21	268.02	245.69	112.73	255.90	103.36
August	212.19	286.97	270.44	249.83	112.07	260.39	102.71
September	213.04	287.54	274.88	255.64	106.06	261.39	96.10
<b>October</b>	<b>193.90</b>	<b>257.66</b>	<b>247.82</b>	<b>234.28</b>	<b>98.10</b>	<b>236.74</b>	<b>88.64</b>
<b>Annual averages</b>							
2000	64.24	102.60	87.07	79.86	41.41	94.58	40.11
2001	45.59	72.05	62.28	50.70	27.54	58.86	23.92
2002	47.74	64.90	61.52	45.23	30.01	57.02	25.88
2003	51.90	65.33	64.20	50.31	36.95	65.24	34.11
2004	62.15	81.44	80.47	68.97	35.99	79.53	32.85
2005	89.36	115.73	114.86	102.29	50.55	111.38	46.80
2006	95.75	116.80	114.40	103.92	67.55	112.30	59.77
2007	107.68	125.57	123.55	111.79	86.60	121.83	78.56
2008	124.25	144.32	139.78	126.59	105.28	136.46	97.17
2009	115.67	177.43	143.84	115.33	74.58	128.40	67.69
2010	147.24	225.46	195.96	153.68	78.74	165.20	71.98
% change between Oct-11 and Sep-11							
	-9.0	-10.4	-9.8	-8.4	-7.5	-9.4	-7.8
% change between Oct-11 and Oct-10							
	20.0	12.0	13.9	33.6	15.1	24.3	10.7
% change between Oct-11 and 2010 average							
	31.7	14.3	26.5	52.4	24.6	43.3	23.1
<b>Volatility (%)</b>							
Oct-10	8.9	9.2	8.7	9.2	10.3	10.7	10.6
Nov-10	8.3	7.3	8.6	9.8	9.1	9.4	11.1
Dec-10	5.7	6.5	5.9	7.3	5.2	4.0	8.1
Jan-11	6.7	6.2	6.7	8.0	7.0	7.3	7.6
Feb-11	5.2	4.6	6.3	5.8	4.9	4.6	6.0
Mar-11	8.9	8.6	8.8	9.7	10.3	9.8	8.3
Apr-11	6.6	6.6	6.6	6.5	8.8	7.7	7.2
May-11	6.3	5.6	6.4	8.5	5.7	7.1	4.8
Jun-11	7.8	7.3	7.8	9.6	9.6	9.2	11.2
Jul-11	5.8	5.4	5.5	5.8	9.9	6.3	10.3
Aug-11	5.7	5.3	6.0	6.5	7.2	6.8	7.5
Sep-11	7.7	8.0	8.2	9.0	8.2	9.2	9.0
<b>Oct-11</b>	<b>10.6</b>	<b>10.4</b>	<b>10.9</b>	<b>11.4</b>	<b>10.0</b>	<b>12.4</b>	<b>11.2</b>
<b>Variation between Oct-11 and Sep-11</b>							
	2.9	2.4	2.7	2.4	1.8	3.2	2.2

\*Average of the 2<sup>nd</sup> and 3<sup>rd</sup> positions

Table 2: Price differentials (US cents/lb)

	Colombian Milds Other Milds	Colombian Milds Brazilian Naturals	Colombian Milds Robustas	Colombian Milds New York*	Other Milds Brazilian Naturals	Other Milds Robustas	Brazilian Naturals Robustas	New York* London*
Oct-10	10.54	53.40	151.98	37.10	42.86	141.44	98.58	120.52
Nov-10	13.80	57.72	167.88	40.46	43.92	154.08	110.16	132.81
Dec-10	16.11	60.11	178.79	41.83	44.00	162.68	118.68	142.03
Jan-11	8.55	49.44	187.09	35.03	40.89	178.54	137.65	156.88
Feb-11	8.61	39.70	182.55	26.58	31.09	173.94	142.85	162.74
Mar-11	12.83	39.55	195.58	27.37	26.72	182.75	156.03	174.24
Apr-11	11.08	33.51	180.19	24.45	22.43	169.11	146.68	160.96
May-11	12.97	37.36	170.00	25.44	24.39	157.03	132.63	152.00
Jun-11	17.19	39.52	172.48	29.30	22.33	155.29	132.96	152.55
Jul-11	16.53	37.14	174.90	26.58	20.61	158.37	137.77	157.68
Aug-11	12.66	31.90	181.48	26.14	19.24	168.82	149.58	165.29
Sep-11	12.66	31.90	181.48	26.14	19.24	168.82	149.58	165.29
<b>Oct-11</b>	<b>9.83</b>	<b>23.37</b>	<b>159.55</b>	<b>20.91</b>	<b>13.54</b>	<b>149.72</b>	<b>136.18</b>	<b>148.10</b>
<b>Absolute change between Oct-11 and Sep-11</b>								
	<b>-2.83</b>	<b>-8.53</b>	<b>-21.93</b>	<b>-5.23</b>	<b>-5.70</b>	<b>-19.10</b>	<b>-13.40</b>	<b>-17.19</b>
<b>% change between Oct-11 and Sep-11</b>								
	<b>-22.3</b>	<b>-26.7</b>	<b>-12.1</b>	<b>-20.0</b>	<b>-29.6</b>	<b>-11.3</b>	<b>-9.0</b>	<b>-10.4</b>

\*Average of the 2<sup>nd</sup> and 3<sup>rd</sup> positionsGraph 3: Differentials between prices of Colombian Milds and the other three coffee groups  
September 2009 – October 2011

## Market fundamentals

Crop year 2011/12 is now in progress in all exporting countries. On the basis of new information from Member countries, the estimate of total production has been revised downwards to around 127.4 million bags. Adverse weather conditions, which could have a negative impact on production or post-harvest activities, have been recorded in a number of exporting countries, particularly in Central America and Indonesia. It also seems that Colombia risks recording a low volume of production for the fourth consecutive crop year. If bad weather continues, both production potential and coffee quality in 2011/12 could be affected.

In **Africa**, weather conditions are favourable to a production increase of 19.6% during crop year 2011/12, from a level of 13.6 million bags in 2010/11 to 16.3 million bags. Improved performances are forecast, particularly in Ethiopia, with an output of 6.4 million bags compared to 5 million bags in 2010/11. Uganda is expected to maintain its production performance with a volume of 3.5 million bags in 2011/12 compared to 3.3 million bags in 2010/11. Côte d'Ivoire seems to have overcome production difficulties associated with its recent political crisis, with an estimated output of 1.6 million bags compared to one million bags in 2010/11.

In **Asia**, Indonesia is anticipating a total production volume of 6.7 million bags in crop year 2011/12 compared to 9.2 million bags in the previous crop year, a fall of 27.3%. Indian production could fall by 16.5% from 6.6 million bags in 2010/11 to 5.5 million bags in 2011/12. Vietnam is expected to record a 5% fall in relation to crop year 2010/11, from 19.5 million bags to 18.5 million. A slight fall in production is anticipated in **Mexico & Central America**, as a result of higher than normal rainfall in some areas. Compared to their production levels in crop year 2010/11, output in Mexico, El Salvador and Guatemala may decrease by 7.2%, 21.4% and 8.9%, respectively. Production in Honduras and Nicaragua could remain roughly unchanged and in Costa Rica it might increase by 3.5%. In **South America**, Brazilian production in 2011/12 is 10.3% lower than in the previous crop year. In Colombia, despite an expected increase of 7.9% in 2011/12, production has not yet recovered to its previous levels. Production in Peru should record a further increase, to a level of 4.7 million bags in 2011/12 compared with 4 million bags in 2010/11, a rise of 17.6%.

With regard to crop year 2010/11, **total production** is estimated at 133.1 million bags, comprising 83.2 million bags of Arabicas and 50 million bags of Robustas (Table 3).

**Table 3: Production in selected exporting countries**

Crop year commencing	2008	2009	2010	2011	% change 2010-2011
<b>TOTAL</b>	<b>128 293</b>	<b>122 936</b>	<b>133 175</b>	<b>127 407</b>	<b>-4.3</b>
<b>Africa</b>	<b>15 950</b>	<b>15 830</b>	<b>13 590</b>	<b>16 258</b>	<b>19.6</b>
Cameroon	750	750	600	700	16.6
Côte d'Ivoire	2 397	1 795	999	1 600	60.2
Ethiopia	4 949	6 931	5 000	6 350	27.0
Kenya	541	630	617	750	21.6
Tanzania	1 186	709	800	750	-6.2
Uganda	3 197	2 797	3 290	3 500	6.4
Others	2 931	2 220	2 284	2 608	14.2
<i>Arabicas</i>	<i>7 894</i>	<i>9 147</i>	<i>7 591</i>	<i>9 106</i>	<i>20.0</i>
<i>Robustas</i>	<i>8 056</i>	<i>6 684</i>	<i>5 998</i>	<i>7 152</i>	<i>19.2</i>
<b>Asia &amp; Oceania</b>	<b>34 727</b>	<b>37 207</b>	<b>37 554</b>	<b>33 715</b>	<b>-10.2</b>
India	3 950	4 764	6 586	5 500	-16.5
Indonesia	9 612	11 380	9 169	6 667	-27.3
Papua New Guinea	1 028	1 038	867	1 000	15.3
Thailand	376	470	583	850	45.7
Vietnam	18 500	18 200	19 467	18 500	-5.0
Others	1 261	1 356	882	1 198	35.9
<i>Arabicas</i>	<i>4 389</i>	<i>5 071</i>	<i>5 704</i>	<i>5 429</i>	<i>-4.8</i>
<i>Robustas</i>	<i>30 338</i>	<i>32 136</i>	<i>31 850</i>	<i>28 286</i>	<i>-11.2</i>
<b>Mexico &amp; Central America</b>	<b>17 307</b>	<b>16 854</b>	<b>19 228</b>	<b>18 358</b>	<b>-4.5</b>
Costa Rica	1 320	1 450	1 585	1 640	3.5
El Salvador	1 450	1 065	1 845	1 450	-21.4
Guatemala	3 785	3 835	3 950	3 600	-8.9
Honduras	3 450	3 575	4 326	4 300	-0.6
Mexico	4 651	4 200	4 850	4 500	-7.2
Nicaragua	1 442	1 831	1 804	1 800	-0.2
Others	1 209	899	868	1 068	23.1
<i>Arabicas</i>	<i>17 165</i>	<i>16 721</i>	<i>19 024</i>	<i>18 147</i>	<i>-4.6</i>
<i>Robustas</i>	<i>142</i>	<i>133</i>	<i>203</i>	<i>211</i>	<i>3.7</i>
<b>South America</b>	<b>60 309</b>	<b>53 044</b>	<b>62 803</b>	<b>59 076</b>	<b>-5.9</b>
Brazil	45 992	39 470	48 095	43 154	-10.3
Colombia	8 664	8 098	8 523	9 200	7.9
Ecuador	691	813	854	875	2.5
Peru	3 872	3 286	3 976	4 677	17.6
Others	1 090	1 377	1 355	1 170	-13.6
<i>Arabicas</i>	<i>49 391</i>	<i>41 988</i>	<i>50 841</i>	<i>47 427</i>	<i>-6.7</i>
<i>Robustas</i>	<i>10 918</i>	<i>11 056</i>	<i>11 962</i>	<i>11 649</i>	<i>-2.6</i>
<b>TOTAL</b>	<b>128 293</b>	<b>122 936</b>	<b>133 175</b>	<b>127 407</b>	<b>-4.3</b>
Colombian Milds	9 964	9 181	9 652	10 430	8.1
Other Milds	27 052	26 582	29 637	29 504	-0.4
Brazilian Naturals	41 822	37 164	43 872	40 175	-8.4
Robustas	49 455	50 010	50 014	47 297	-5.4
<i>Arabicas</i>	<i>78 838</i>	<i>72 926</i>	<i>83 161</i>	<i>80 110</i>	<i>-3.7</i>
<i>Robustas</i>	<i>49 455</i>	<i>50 010</i>	<i>50 014</i>	<i>47 297</i>	<i>-5.4</i>
<b>TOTAL</b>	<b>100.0</b>	<b>100.0</b>	<b>100.0</b>	<b>100.0</b>	
Colombian Milds	7.8	7.5	7.2	8.2	
Other Milds	21.1	21.6	22.3	23.2	
Brazilian Naturals	32.6	30.2	32.9	31.5	
Robustas	38.5	40.7	37.6	37.1	
<i>Arabicas</i>	<i>61.5</i>	<i>59.3</i>	<i>62.4</i>	<i>62.9</i>	
<i>Robustas</i>	<i>38.5</i>	<i>40.7</i>	<i>37.6</i>	<i>37.1</i>	

In thousand bags

**Table 4: Total exports of all forms of coffee  
(Coffee year 2009/10 and 2010/11)**

	2009/10	2010/11	% change
<b>TOTAL</b>	<b>94 271</b>	<b>103 127</b>	<b>9.4</b>
Colombian Milds	8 144	9 187	12.8
Other Milds	22 269	24 792	11.3
Brazilian Naturals	31 116	32 584	4.7
Robustas	32 742	36 563	11.7
Arabicas	61 529	66 564	8.2
Robustas	32 742	36 563	11.7
Angola	4	8	128.1
Benin	0	0	
Bolivia	83	66	-20.0
Brazil	30 905	34 289	11.0
Burundi	191	339	77.3
Cameroon	822	537	-34.6
Central African Republic	88	88	-0.5
Colombia	7 196	8 064	12.1
Congo, Dem. Rep. of	163	133	-18.2
Congo, Rep. of	0	0	
Costa Rica	1 170	1 206	3.1
Côte d'Ivoire	2 029	975	-52.0
Cuba	5	7	28.4
Dominican Republic	37	90	141.0
Ecuador	1 165	1 377	18.2
El Salvador	979	1 889	93.0
Ethiopia	2 904	3 022	4.1
Gabon	1	1	-7.1
Ghana	27	35	28.9
Guatemala	3 446	3 654	6.0
Guinea	465	332	-28.6
Haiti	10	7	-30.7
Honduras	3 161	3 866	22.3
India	4 232	6 009	42.0
Indonesia	6 593	5 487	-16.8
Jamaica	16	16	0.1
Kenya	507	631	24.5
Liberia	3	3	-23.9
Madagascar	69	89	30.1
Malawi	14	19	34.7
Mexico	2 567	2 720	6.0
Nicaragua	1 696	1 533	-9.6
Nigeria	2	2	5.6
Panama	64	50	-21.0
Papua New Guinea	1 031	1 049	1.7
Paraguay	0	0	
Peru	3 479	3 556	2.2
Philippines	5	11	114.4
Rwanda	289	257	-11.0
Sierra Leone	98	25	-74.3
Tanzania	576	777	34.8
Thailand	289	333	15.4
Timor-Leste	59	69	18.1
Togo	202	159	-21.0
Uganda	2 669	3 150	18.0
Venezuela	19	5	-72.0
Vietnam	14 591	16 850	15.5
Yemen	18	19	2.9
Zambia	28	10	-63.4
Zimbabwe	9	11	21.4
Other exporting countries 1/	296	299	0.9

In thousand bags

1/ Equatorial Guinea, Guyana, Lao (PDR), Nepal, Sri Lanka and Trinidad & Tobago

**Exports** during September totalled 7.04 million bags, bringing the total volume of exports in coffee year 2010/11 to a record level of 103.1 million bags, an increase of 9.4% in relation to the previous coffee year (Table 4). The section below provides a brief analysis of exports by selected exporting countries in the last eleven coffee years.

#### Analysis of exports by selected exporting countries

The volume of exports in coffee year 2010/11 totalled 103.1 million bags, which is the highest level on record. Annex I shows total exports during the last eleven coffee years and Annex II shows changes in shares of total exports.

Record export levels were achieved by all groups of coffee, with the exception of Colombian Milds which were hampered by low production levels in Colombia over the last three years. The highest level for this group was in coffee year 2007/08 when the total volume exported was 12.7 million bags.

Arabica exports totalled 66.6 million bags in coffee year 2010/11 while Robusta exports totalled 36.6 million bags. Both types of coffee achieved new record export levels in coffee year 2010/11. For the period 2000/01 to 2010/11 average annual exports of Arabicas and Robustas were 60.4 and 32.6 million bags respectively.

In terms of performance by exporting region, the situation is slightly different. In **Africa**, the highest level of exports was recorded in coffee year 2000/01 at almost 14 million bags, which represented 15.4% of total exports by exporting countries. Ethiopia exported over 3 million bags in 2010/11, its highest level in the period. Uganda, Africa's leading exporter in 2010/11 with exports of 3.2 million bags, accounts for 29.7% of the region's total exports in that year and represents an average of 24.5% of its exports during the entire period from 2000/01 to 2010/11.

In **Asia & Oceania**, exports in coffee year 2010/11 totalled 30.1 million bags accounting for 29.2% of the year's total exports by all exporting countries. This level of exports is the highest on record for this region. India achieved its highest level of exports in this coffee year with a total of 6 million bags.

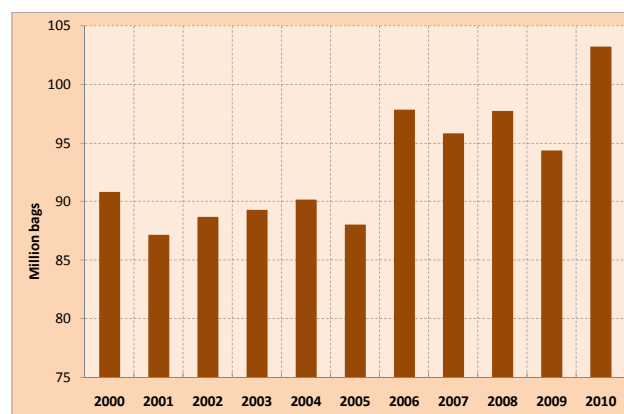
Elsewhere, the highest level of exports was in 2006/07 for Vietnam (18.1 million bags), in 2008/09 for Indonesia (6.8 million bags), and in 2002/03 for Papua New Guinea (1.1 million bags). In coffee year 2010/11 Vietnam's exports accounted for 55.9% of the region's total exports. Vietnam was also the region's biggest exporter during the period 2000/01 to 2010/11 with an average of 14.8 million bags per year, accounting for 57.4% of the region's average exports. The average shares of Indonesia and India are 21.3% and 14.4% respectively.

In **Mexico and Central America** exports in 2010/11 totalled 15 million bags, representing 14.6% of total exports by all exporting countries. The record level of exports for the region is 16.2 million bags in 2000/01. Only Honduras and El Salvador managed to achieve record export levels in coffee year 2010/11, with volumes of 3.9 and 1.9 million bags, respectively. Costa Rica and Mexico were unable to match their export levels for 2000/01, which were 2.1 and 3.6 million bags, respectively. Nicaragua did not manage to surpass its export level of 1.7 million bags in 2009/10. Honduras was the region's leading exporter in 2010/11, accounting for 25.7% of its total exports compared with 24.3% for Guatemala and 18.1% for Mexico. Nevertheless, Guatemala, with an average share of 26.5% of the region's exports, is the region's leading exporting country for the period 2000/01 to 2010/11.

**South America** recorded its highest level of exports in 2010/11 at 47.4 million bags, which accounts for 45.9% of total exports. During this period, Brazil exported 34.3 million bags, representing 33.2% of total exports by exporting countries. This export level for Brazil is the highest on record. Colombia's strongest performance was recorded in coffee year 2007/08 with an export volume of 11.6 million bags, after which there was a decline in its export levels as a result of lower production in recent years. In 2010/11 Colombia exported 8.1 million bags, accounting for 7.8% of total exports by exporting countries. Brazil exported 72.4% of the region's total exports in 2010/11 compared with 17% for Colombia and 7.5% for Peru.

It should be noted that only two regions (South America and Asia & Oceania) achieved their highest export levels in coffee year 2010/11 while the two other regions (Africa and Mexico & Central America) recorded their highest export levels in 2000/01. Graph 4 shows total exports of all forms of coffee during coffee years 2000/01 to 2010/11.

**Graph 4: Total exports of all forms of coffee (Coffee years 2000/01 to 2010/11)**



On the basis of the information available, **opening stocks** in exporting countries for crop year 2011/12 are estimated at around 17.6 million bags compared to 18.5 million bags in 2010/11, a drop of 4.8%. Stocks held in importing countries were estimated at 21.3 million bags at the end of June 2011.

**World consumption** during the last four calendar years (2007 to 2010) is shown in Table 5. Consumption in 2010 is estimated at 135 million bags compared to 131.8 million bags in 2009, an increase of 2.4%. During the last ten years world consumption increased at an average rate of 2.5% per annum compared to 1.8% for the preceding decade. For the period from 1970 to 2010 the average growth rate was 1.6%.

Domestic consumption in exporting countries is estimated at 41.3 million bags in 2010, representing an increase of 4.2% in relation to 39.7 million bags in 2009. Consumption in importing countries totalled 93.7 million bags against 92.1 million bags in 2009, an increase of 1.7%.

**Table 5: World consumption  
(Calendar years 2007 to 2010)**

	2007	2008	2009	2010	2010-2009	
					Difference	% change
<b>WORLD TOTAL</b>	<b>129 449</b>	<b>132 966</b>	<b>131 815</b>	<b>135 021</b>	<b>3 207</b>	<b>2.4</b>
<b>Exporting countries</b>	<b>36 373</b>	<b>38 119</b>	<b>39 675</b>	<b>41 331</b>	<b>1 656</b>	<b>4.2</b>
Brazil	16 927	17 526	18 208	18 945	738	4.1
Indonesia	3 208	3 333	3 333	3 333	0	0
Ethiopia	2 785	2 933	3 089	3 253	165	5.3
Mexico	2 050	2 200	2 200	2 239	39	1.8
Venezuela, B.R.	1 534	1 599	1 649	1 650	1	0
Vietnam	938	1 021	1 208	1 583	375	31.0
India	1 438	1 518	1 605	1 725	120	7.5
Colombia	1 400	1 400	1 400	1 400	0	0
Philippines	1 060	1 390	1 770	1 973	203	11
Others	5 035	5 199	5 214	5 231	17	0.3
<b>Importing countries</b>	<b>93 076</b>	<b>94 848</b>	<b>92 139</b>	<b>93 690</b>	<b>1 551</b>	<b>1.7</b>
<b>European Union</b>	<b>40 670</b>	<b>40 230</b>	<b>39 652</b>	<b>41 043</b>	<b>1 391</b>	<b>3.5</b>
Germany	8 627	9 535	8 897	9 292	395	4.4
France	5 628	5 152	5 677	5 960	283	5.0
Italy	5 821	5 892	5 806	5 781	-25	-0.4
Spain	3 198	3 485	3 352	3 232	-120	-3.6
United Kingdom	2 824	3 067	3 220	3 134	-86	-2.7
Poland	1 554	1 681	2 001	2 156	155	7.7
Netherlands	2 292	1 324	898	1 347	449	50.0
Sweden	1 244	1 272	1 133	1 221	89	7.8
Finland	1 057	1 115	1 058	1 080	22	2.1
Others	8 425	7 707	7 610	7 839	229	3.0
Japan	7 282	7 065	7 130	7 192	62	0.9
Norway	771	715	715	746	30	4.3
Switzerland	989	1 149	966	1 012	46	4.8
Tunisia	253	317	289	301	13	4.4
Turkey	516	484	521	610	89	17.0
USA	21 033	21 652	21 436	21 783	347	1.6
<b>Other importing countries</b>	<b>21 561</b>	<b>23 235</b>	<b>21 431</b>	<b>21 003</b>	<b>-428</b>	<b>-2.0</b>
Russian Federation	4 055	3 716	3 131	3 661	530	16.9
Canada	3 245	3 210	3 292	3 586	294	8.9
Algeria	1 968	2 118	2 066	2 021	-45	-2.2
Korea, Rep. Of	1 425	1 665	1 551	1 666	115	7.4
Ukraine	1 057	1 733	1 460	1 485	25	1.7
Australia	1 031	1 145	1 223	1 370	148	12.1

In thousand bags

Table 6 shows average **retail prices** in selected exporting countries for coffee years 2008/09 to 2010/11. Compared to their averages in 2009/10 retail prices in the first nine months of coffee year 2010/11 have increased in almost all importing countries except Japan and Slovenia. The sharpest increases in retail prices were recorded in the following countries: Finland (+34.5%), Latvia (+24.3%), United States (+22.2%), Sweden (+20.6%), Denmark (+15.4%) and Norway (+15.1%).

**Table 6: Average retail prices of roasted coffee  
(Coffee years 2008/09 to 2010/11)**

Country	2008/09	2009/10	2010/11*
Austria (EUR/500g)	5.05	5.48	6.09
Belgium (EUR/kg)	8.33	8.44	9.50
Bulgaria (BGN/100g)	1.19	1.18	1.23
Cyprus (EUR/200g)	1.85	1.85	1.85
Czech Republic (CZK/100g)	21.89	21.08	22.58
Denmark (DKK/kg)	62.24	65.26	75.30
Finland (EUR/500g)	2.79	2.88	3.87
France (EUR/250g)	1.49	1.50	1.56
Germany (EUR/kg)	7.50	7.73	
Hungary (HUF/250g)	539.83	569.50	617.22
Italy (EUR/kg)	12.12	12.18	12.72
Japan (JPY/100g)	174.25	125.17	123.00
Latvia (LVL/kg)	6.69	6.91	8.59
Luxembourg (EUR/250g)	2.88	2.92	3.11
Netherlands (EUR/250g)	1.87	1.89	
Norway (NOK/kg)	53.99	58.41	67.24
Poland (PLN/250g)	5.88	6.05	6.25
Portugal (EUR/kg)	8.53	8.32	8.35
Slovakia (EUR/100g)	6.58	0.80	0.85
Slovenia (EUR/kg)	7.50	7.30	7.25
Spain (EUR/250g)	1.65	1.63	1.68
Sweden (SEK/500g)	29.19	30.56	36.85
United Kingdom (GBP/½ lb)	2.27	2.36	2.57
USA (USD/lb)		3.77	4.61

\*October 2010 - June 2011

*In conclusion, it should be noted that despite the absence of significant changes in market fundamentals, coffee prices showed marked downward corrections in October 2011, a month that marks the beginning of the 2011/12 crop year in many exporting countries. These price falls cannot be explained in terms of changes in the supply/demand balance, which continues to be tight. Moreover, total production for crop year 2011/12 is now estimated at 127.4 million bags while world consumption is expected to remain buoyant, a situation which will support firm price levels.*

## TOTAL EXPORTS FOR COFFEE YEARS 2000/01 TO 2010/11

Crop year commencing	2000	2001	2002	2003	2004	2005	2006	2007	2008	2009	2010	Average
<b>TOTAL</b>	<b>90 727</b>	<b>87 074</b>	<b>88 588</b>	<b>89 185</b>	<b>90 107</b>	<b>87 984</b>	<b>97 753</b>	<b>95 753</b>	<b>97 623</b>	<b>94 271</b>	<b>103 127</b>	<b>92 927</b>
Colombian Milds	11 317	11 817	11 864	11 426	12 189	11 885	12 514	12 706	10 020	8 144	9 187	11 188
Other Milds	23 116	20 647	20 902	20 541	19 373	20 475	21 488	22 165	21 643	22 269	24 792	21 583
Brazilian Naturals	21 910	24 097	25 457	26 002	27 955	26 679	29 791	27 265	30 760	31 116	32 584	27 601
Robustas	34 384	30 513	30 365	31 216	30 590	28 946	33 961	33 618	35 200	32 742	36 563	32 554
Arabicas	56 344	56 561	58 223	57 968	59 517	59 039	63 792	62 136	62 423	61 529	66 564	60 372
Robustas	34 384	30 513	30 365	31 216	30 590	28 946	33 961	33 618	35 200	32 742	36 563	32 554
<b>Africa</b>	<b>13 977</b>	<b>12 118</b>	<b>12 063</b>	<b>11 630</b>	<b>10 834</b>	<b>10 335</b>	<b>11 719</b>	<b>11 120</b>	<b>10 506</b>	<b>11 159</b>	<b>10 603</b>	<b>11 460</b>
Cameroon	1 145	617	732	831	658	779	742	549	540	822	537	723
Côte d'Ivoire	4 270	3 388	2 608	2 604	1 925	1 808	2 018	1 665	1 616	2 029	975	2 264
Ethiopia	1 418	1 939	2 277	2 374	2 620	2 702	2 770	2 806	1 868	2 904	3 022	2 427
Kenya	1 233	793	878	820	659	620	791	627	541	507	631	736
Tanzania	874	579	841	561	747	740	797	747	1 201	576	777	767
Uganda	3 075	3 153	2 810	2 523	2 489	2 002	2 704	3 210	3 054	2 669	3 150	2 804
Others	1 962	1 648	1 917	1 916	1 737	1 683	1 896	1 516	1 687	1 652	1 511	1 739
<b>Asia &amp; Oceania</b>	<b>26 237</b>	<b>21 362</b>	<b>21 330</b>	<b>25 510</b>	<b>25 074</b>	<b>24 116</b>	<b>27 198</b>	<b>26 271</b>	<b>28 621</b>	<b>27 113</b>	<b>30 125</b>	<b>25 723</b>
India	3 705	3 441	3 567	3 826	2 790	3 410	3 393	3 389	2 954	4 232	6 009	3 701
Indonesia	5 372	4 307	4 517	5 342	6 457	5 745	4 206	5 511	6 786	6 593	5 487	5 484
Papua New Guinea	1 060	1 026	1 143	1 120	1 120	994	779	1 108	988	1 031	1 049	1 038
Thailand	1 184	260	199	349	342	559	328	150	184	289	333	380
Vietnam	14 606	11 966	11 555	14 497	13 994	13 122	18 090	15 774	17 386	14 591	16 850	14 767
Others	309	362	350	375	371	286	402	341	323	377	397	354
<b>Mexico &amp; Central America</b>	<b>16 185</b>	<b>13 477</b>	<b>13 295</b>	<b>12 892</b>	<b>11 801</b>	<b>13 094</b>	<b>13 882</b>	<b>14 485</b>	<b>13 552</b>	<b>13 151</b>	<b>15 039</b>	<b>13 714</b>
Costa Rica	2 111	1 881	1 676	1 505	1 510	1 318	1 371	1 402	1 301	1 170	1 206	1 496
El Salvador	1 715	1 473	1 320	1 347	1 312	1 269	1 194	1 430	1 343	979	1 889	1 388
Guatemala	4 414	3 330	3 965	3 306	3 457	3 348	3 747	3 822	3 456	3 446	3 654	3 631
Honduras	2 470	2 617	2 439	2 794	2 395	2 929	3 215	3 395	3 021	3 161	3 866	2 936
Mexico	3 637	2 893	2 562	2 423	1 907	2 508	2 893	2 555	2 775	2 567	2 720	2 676
Nicaragua	1 445	920	978	1 270	1 015	1 427	1 213	1 640	1 433	1 696	1 533	1 325
Others	394	363	354	247	204	297	248	241	224	133	171	261
<b>South America</b>	<b>34 329</b>	<b>40 118</b>	<b>41 900</b>	<b>39 153</b>	<b>42 396</b>	<b>40 440</b>	<b>44 954</b>	<b>43 876</b>	<b>44 945</b>	<b>42 848</b>	<b>47 359</b>	<b>42 029</b>
Brazil	21 612	26 032	27 591	25 469	27 365	25 512	29 014	27 974	31 643	30 905	34 289	27 946
Colombia	9 437	10 625	10 478	10 154	11 005	10 751	11 177	11 557	8 716	7 196	8 064	9 924
Ecuador	763	568	668	640	954	943	1 036	897	1 052	1 165	1 377	915
Peru	2 418	2 689	2 755	2 610	2 922	3 099	3 542	3 234	3 433	3 479	3 556	3 067
Others	100	203	409	280	152	134	186	215	101	103	72	178

In thousand bags

## ANNEX II

## PERCENTAGE SHARES OF TOTAL EXPORTS FOR COFFEE YEARS 2000/01 TO 2010/11

Crop year commencing	2000	2001	2002	2003	2004	2005	2006	2007	2008	2009	2010	Average
<b>TOTAL</b>	<b>100</b>	<b>100</b>	<b>100</b>	<b>100</b>	<b>100</b>	<b>100</b>	<b>100</b>	<b>100</b>	<b>100</b>	<b>100</b>	<b>100</b>	<b>100</b>
Colombian Milds	12.5	13.6	13.4	12.8	13.5	13.5	12.8	13.3	10.3	8.6	8.9	12.0
Other Milds	25.5	23.7	23.6	23.0	21.5	23.3	22.0	23.1	22.2	23.6	24.0	23.2
Brazilian Naturals	24.1	27.7	28.7	29.2	31.0	30.3	30.5	28.5	31.5	33.0	31.6	29.7
Robustas	37.9	35.0	34.3	35.0	33.9	32.9	34.7	35.1	36.1	34.7	35.5	35.0
Arabicas	62.1	65.0	65.7	65.0	66.1	67.1	65.3	64.9	63.9	65.3	64.5	65.0
Robustas	37.9	35.0	34.3	35.0	33.9	32.9	34.7	35.1	36.1	34.7	35.5	35.0
<b>Africa</b>	<b>15.4</b>	<b>13.9</b>	<b>13.6</b>	<b>13.0</b>	<b>12.0</b>	<b>11.7</b>	<b>12.0</b>	<b>11.6</b>	<b>10.8</b>	<b>11.8</b>	<b>10.3</b>	<b>12.3</b>
Cameroon	1.3	0.7	0.8	0.9	0.7	0.9	0.8	0.6	0.6	0.9	0.5	0.8
Côte d'Ivoire	4.7	3.9	2.9	2.9	2.1	2.1	2.1	1.7	1.7	2.2	0.9	2.4
Ethiopia	1.6	2.2	2.6	2.7	2.9	3.1	2.8	2.9	1.9	3.1	2.9	2.6
Kenya	1.4	0.9	1.0	0.9	0.7	0.7	0.8	0.7	0.6	0.5	0.6	0.8
Tanzania	1.0	0.7	0.9	0.6	0.8	0.8	0.8	0.8	1.2	0.6	0.8	0.8
Uganda	3.4	3.6	3.2	2.8	2.8	2.3	2.8	3.4	3.1	2.8	3.1	3.0
Others	2.2	1.9	2.2	2.1	1.9	1.9	1.9	1.6	1.7	1.8	1.5	1.9
<b>Asia &amp; Oceania</b>	<b>28.9</b>	<b>24.5</b>	<b>24.1</b>	<b>28.6</b>	<b>27.8</b>	<b>27.4</b>	<b>27.8</b>	<b>27.4</b>	<b>29.3</b>	<b>28.8</b>	<b>29.2</b>	<b>27.7</b>
India	4.1	4.0	4.0	4.3	3.1	3.9	3.5	3.5	3.0	4.5	5.8	4.0
Indonesia	5.9	4.9	5.1	6.0	7.2	6.5	4.3	5.8	7.0	7.0	5.3	5.9
Papua New Guinea	1.2	1.2	1.3	1.3	1.2	1.1	0.8	1.2	1.0	1.1	1.0	1.1
Thailand	1.3	0.3	0.2	0.4	0.4	0.6	0.3	0.2	0.2	0.3	0.3	0.4
Vietnam	16.1	13.7	13.0	16.3	15.5	14.9	18.5	16.5	17.8	15.5	16.3	15.9
Others	0.3	0.4	0.4	0.4	0.4	0.3	0.4	0.4	0.3	0.4	0.4	0.4
<b>Mexico &amp; Central</b>	<b>17.8</b>	<b>15.5</b>	<b>15.0</b>	<b>14.5</b>	<b>13.1</b>	<b>14.9</b>	<b>14.2</b>	<b>15.1</b>	<b>13.9</b>	<b>14.0</b>	<b>14.6</b>	<b>14.8</b>
Costa Rica	2.3	2.2	1.9	1.7	1.7	1.5	1.4	1.5	1.3	1.2	1.2	1.6
El Salvador	1.9	1.7	1.5	1.5	1.5	1.4	1.2	1.5	1.4	1.0	1.8	1.5
Guatemala	4.9	3.8	4.5	3.7	3.8	3.8	3.8	4.0	3.5	3.7	3.5	3.9
Honduras	2.7	3.0	2.8	3.1	2.7	3.3	3.3	3.5	3.1	3.4	3.7	3.2
Mexico	4.0	3.3	2.9	2.7	2.1	2.9	3.0	2.7	2.8	2.7	2.6	2.9
Nicaragua	1.6	1.1	1.1	1.4	1.1	1.6	1.2	1.7	1.5	1.8	1.5	1.4
Others	0.4	0.4	0.4	0.3	0.2	0.3	0.3	0.3	0.2	0.1	0.2	0.3
<b>South America</b>	<b>37.8</b>	<b>46.1</b>	<b>47.3</b>	<b>43.9</b>	<b>47.1</b>	<b>46.0</b>	<b>46.0</b>	<b>45.8</b>	<b>46.0</b>	<b>45.5</b>	<b>45.9</b>	<b>45.2</b>
Brazil	23.8	29.9	31.1	28.6	30.4	29.0	29.7	29.2	32.4	32.8	33.2	30.1
Colombia	10.4	12.2	11.8	11.4	12.2	12.2	11.4	12.1	8.9	7.6	7.8	10.7
Ecuador	0.8	0.7	0.8	0.7	1.1	1.1	1.1	0.9	1.1	1.2	1.3	1.0
Peru	2.7	3.1	3.1	2.9	3.2	3.5	3.6	3.4	3.5	3.7	3.4	3.3
Others	0.1	0.2	0.5	0.3	0.2	0.2	0.2	0.2	0.1	0.1	0.1	0.2